

Глобальный кризис и человеческое развитие в регионе: утрата завоеванных позиций

Балаж Хорват, Андрей Иванов, Михаил Пелях и Микаэла Поспишилова

В то время, как в глобальной экономике, по всей видимости, начинают проявляться признаки оздоровления, вопрос относительно воздействия кризиса на развитие человеческого потенциала в странах Европы и СНГ (ЕСНГ) остается открытым. Как влияет падение ВВП в условиях экономического кризиса на уровень бедности, ожидаемую продолжительность жизни, состояние здоровья населения и другие показатели человеческого развития?

Мы пытаемся найти ответы на эти вопросы посредством анализа эмпирически наблюдаемых связей между динамикой доходов (оцениваемых по подушевому ВВП с учетом паритета покупательной способности) и ряда основных показателей человеческого развития в странах региона за последние два десятилетия. Затем на этой основе проводится оценка перспектив в сфере развития и обсуждаются возможные антикризисные меры по преодолению наиболее актуальных проблем.

Полученные результаты указывают на то, что развертывающиеся последствия глобального кризиса будут иметь очень ощутимый и долговременный характер и особенно сильно затронут неблагополучные регионы и социально незащищенные группы населения. Таким образом, кризис, по всей видимости, будет существенно сдерживать прогресс, достигнутый в области улучшения показателей человеческого развития, и даже может обратить его вспять.

Результаты

Возьмем, к примеру, *ожидаемую продолжительность жизни*: результаты исследования свидетельствуют о том, что снижение темпов роста доходов населения на 1% сопровождается сокращением данного показателя (для всего населения) чуть менее чем на две недели (у мужчин – свыше двух недель). Они указывают на то, что кризис может привести к сокращению средней продолжительности жизни у мужчин в регионе почти на шесть месяцев.

Особенно значимо негативное влияние кризиса проявляется в том, что он усугубляет **бедность по уровню доходов** в долговременной перспективе. Если исходить из определения, согласно которому бедными считаются те, кто живет менее, чем на 5 долларов в день, то во всем регионе ситуация с бедностью, по всей вероятности, заметно ухудшится, по крайней мере, на несколько лет. Результаты нашего исследования указывают на то, что доля населения региона, живущего ниже этого уровня бедности, увеличится с менее 30% примерно до 40% в период между 2010 и 2014 годами – таким образом, кризис может свергнуть в состояние

бедности по крайней мере 50 миллионов человек. Если же взять за критерий бедности прожиточный уровень ниже 2,5 долларов/день, то, согласно полученным данным, доля людей, оказавшихся за чертой бедности, может увеличиться с 7% до почти 15%.

Антикризисная политика

В целом глобальный кризис подчеркивает важность вопроса, который всегда имел первостепенное значение для переходного процесса: он касается роли государства в экономике. Полученные нами результаты свидетельствуют, что от того, насколько успешно государство справляется с этой ролью, во многом зависит и прогресс в области человеческого развития. Необходимо избегать крайностей и найти соответствующий баланс, чтобы роль государства была и не «слишком большой», и не «слишком маленькой». Это очень непростая задача, но ее правильное решение имеет критически важное значение.

Во многих странах правительства, подстегиваемые ожиданиями общества, немедленно отреагировали на кризис прежде всего попытками создать дополнительные рабочие места. Однако властям не следует поддаваться соблазну и брать на себя прерогативы частного сектора по обеспечению занятости. Хотя программы трудоустройства в государственном секторе могут смягчить последствия сокращения рабочих мест, их экономический эффект носит преимущественно краткосрочный характер, если они не связаны с решением других задач, которые в большей степени относятся к компетенции правительства. Одна из таких задач заключается в том, чтобы содействовать созданию рабочих мест в частном секторе и росту общей производительности труда, особенно посредством аккумулирования человеческого капитала и совершенствования инфраструктуры.

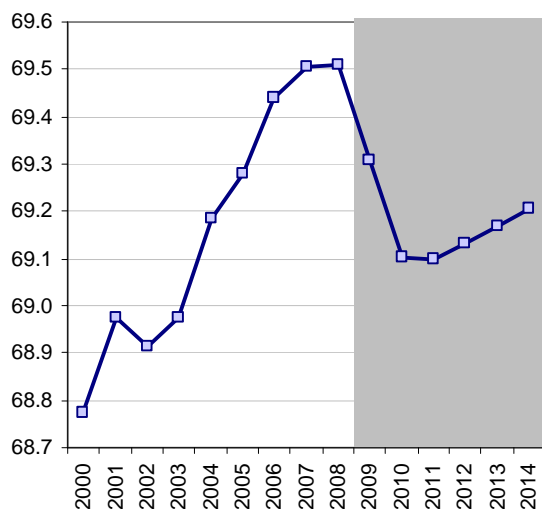
Существенная часть непосредственных антикризисных мер должна предприниматься на уровне органов местного управления. Но для выполнения этой функции местным органам власти необходимо выявлять существующие возможности, формулировать меры реагирования и совершенствовать свой нынешний слабый организационный и кадровый потенциал для их успешной реализации. Для этого требуется участие местной общественности в совместных проектах, начиная с коллективного обсуждения местных проблем и согласования наиболее приоритетных задач.

ПРООН может оказать содействие в разработке и реализации проектов на микроуровне, которые являются важнейшим условием успеха макроэкономической политики и крупных секторальных проектов. Такие инициативы помогают реализовать программы центрального правительства, нередко пользующиеся поддержкой МВФ и Всемирного банка, в регионах, вдали от столицы и больших городов. Они также позволяют охватить уязвимые и маргинализированные группы населения и вовлечь их представителей в работу по преодолению бедственного положения, в котором они находятся. Кроме того, ПРООН может внести свой

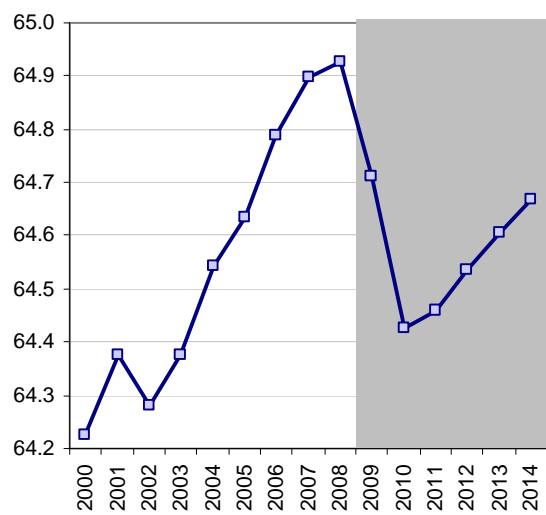
вклад в координацию деятельности доноров, чтобы содействовать максимально эффективному использованию дефицитных средств, выделяемых на цели развития. И наконец, учитывая тот факт, что в условиях кризиса правительства нередко отдают приоритет решению сиюминутных проблем, ПРООН может помочь им не упустить из виду стратегические задачи и долговременные перспективы развития.

Все авторы работают в Региональном центре ПРООН в Братиславе. Балаж Хорват - руководитель Отдела программ снижения бедности, Андрей Иванов – советник по вопросам стратегии человеческого развития, а Михаил Пелях – научный сотрудник. Михаэла Поспишилова, оказывавшая содействие авторам в подготовке этой статьи, на момент её написания работала младшим научным сотрудником в Отделе ведущего экономиста.

Ожидаемая продолжительность жизни при рождении (все население), лет

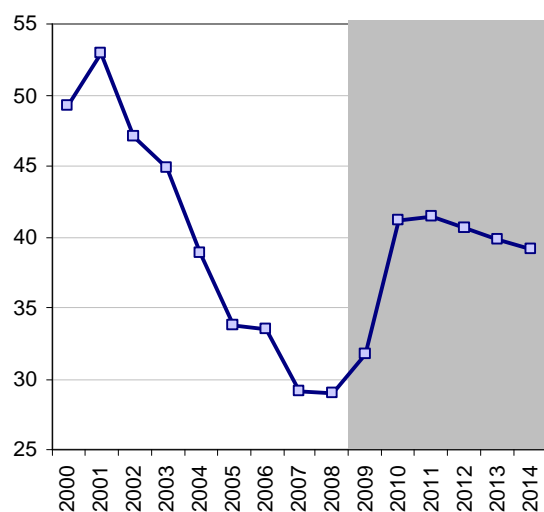


Ожидаемая продолжительность жизни при рождении у мужчин, Лет

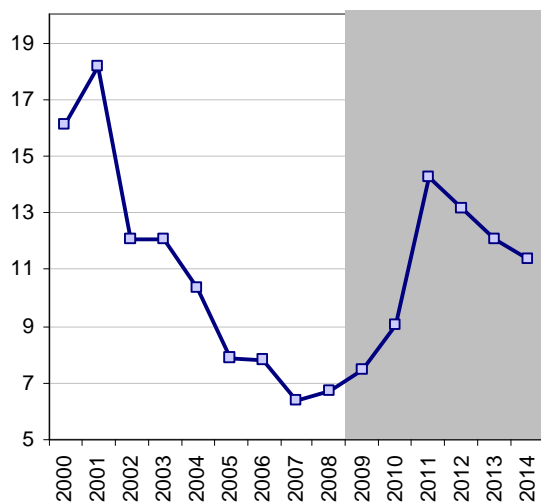


Показатели бедности в регионе (%)¹

Порог в \$5/день



Порог в \$2.5/день



¹. Эти показатели бедности по уровню доходов определяются на основе данных опросов домохозяйств, в ходе которых проводится оценка потребительских расходов с учетом паритета покупательной способности национальной валюты в 2005 году.