

## Moldova

### **Explicarea schimbărilor IDU al Raportului global al Dezvoltării Umane 2007/2008**

Indicele dezvoltării umane (IDU) este o măsură de monitorizare a progresului pe termen lung a dezvoltării umane medii și include trei dimensiuni principale: o viață lungă și sănătoasă, acces la cunoștințe și un nivel de trai decent. Aceste trei dimensiuni principale sunt măsurate prin speranța de viață la naștere, știința de carte la adulți și înrolarea în educația primară, secundară și terțiară, și PIB pe cap de locuitor măsurat în dolari SUA la Paritatea Puterii de Cumpărare de Cumpărare (PPP \$SUA). Conform datelor anului 2005, IDU pentru Republica Moldova este 0.708, situându-se pe locul 111 dintre cele 177 țări incluse în clasament.

IDU publicat în Raportul global al Dezvoltării Umane (RDU) este calculat în fiecare an în baza datelor oferite de agențiile internaționale pentru statistică.<sup>2</sup> De obicei, există o întârziere de doi ani între anul de referință a datelor și publicarea RDU. Prin urmare, valorile și poziția IDU în RDU 2007/2008 se referă la anul 2005. Această notă informativă se referă la schimbările aparente a IDU în raportul din anul trecut (RDU 2006) și cel din anul curent (RDU 2007/2008) și de asemenea la schimbările reale bazate pe datele recente.

### **Schimbările aparente în IDU dintre rapoarte**

Schimbările în valoarea și clasamentul IDU dintre aceste două rapoarte rezultă din actualizarea și revizuirea datelor pentru fiecare dintre cele 3 componente ale IDU; cât și schimbări reale în nivelul dezvoltării umane în diferite țări. Din aceste motive, valoarea și clasamentul IDU nu sunt comparabile cu alte ediții ale RDU.

Datele furnizate anual de agențiile internaționale abilitate conțin valori pentru cel mai recent an disponibil, cât și actualizări și analize metodologice care pot afecta datele publicate anterior. Prin urmare, schimbările în valoarea și clasamentul IDU, publicate de la un an la altul, nu reflectă necesar schimbările reale în indicatorii componenți, ci mai degrabă revizuirii ale datelor utilizate pentru calcule—atât specifice pentru o țară precum și relative pentru alte țări.

În RDU 2006, Moldova s-a situat pe locul 114 din 177 de țări și regiuni cu o valoare a IDU de 0.694. Acesta s-a bazat pe datele anului 2004, disponibile la momentul elaborării raportului. Prin urmare, conform Raportului din anul curent Moldova a câștigat 3 locuri în clasament și o valoare de 0.014 în comparație cu raportul precedent (vezi tabela A).

1 For more details on PPP US\$ refer to the Readers guide and notes to tables in HDR 2007/2008

2 For more information about the data refer to the Readers guide and notes to tables in HDR 2007/2008

<b>Tabela A: Prezentarea IDU 2004 (în RDU 2006) în comparație cu datele reactualizate pentru Moldova</b>						
	<b>Valoarea IDU</b>	<b>Locul IDU</b>	<b>Speranța de viață la naștere (ani)</b>	<b>Rata științei de carte la adulți (% vârsta 15 și mai mult)</b>	<b>Rata înrolării în învățământul primar, secundar și terțiar (%)</b>	<b>PIB pe cap de locuitor (PPP dolari SUA)</b>
2004* Bazat pe datele anterioare	0.694	114	68.1	98.4	70.1	1,729
<b>Bazat pe datele curente</b>						
2004	0.703	111	68.2	99.1***	70.1	1,955
2005**	0.708	111	68.4	99.1***	69.7	2,100

\* IDU raportat în RDU din 2006

\*\* IDU raportat în RDU 2007/2008

\*\*\* Evaluat la 99% în scopul calculării IDU

Cu toate acestea, folosind cele mai recente date de la agențiile internaționale statistice, valoarea IDU a Moldovei pentru 2004 ar fi trebuit să fie 0.703; aceasta ar fi situat țara pe locul 111 dacă reactualizările ar fi fost valabile și utilizate în raportul precedent. Deci, Moldova nu și-a schimbat locul în clasament (nu a avansat cu 3 poziții) și valoarea IDU a crescut cu 0.005 (și nu 0.014). Schimbarea în valoarea IDU a rezultat din PIB-ul actualizat pe cap de locuitor (PPP constant pentru 2005 în dolari SUA) și din noile calculări ale speranței de viață la naștere și știința de carte a adulților – toate acestea fiind mult mai mari în comparație cu valorile utilizate în raportul din anul trecut.

### **Tendințe de termen lung în dezvoltarea umană**

IDU nu are scopul să evalueze progresul dezvoltării umane pe o perioadă scurtă de timp, deoarece unii indicatori nu reflectă schimbările politicilor pe termen scurt. Aceasta se referă, în special, la rata științei de carte la adulți și speranței de viață la naștere. Astfel, recomandăm compararea indicatorii componenți care formează valorile IDU și IDU pe termen mediu și lung pentru a estima schimbările reale în dezvoltarea umană.

De exemplu, progresul în indicatorii de bază ai dezvoltării umane pentru Moldova a fost mixt în ultimii 15 ani. În această perioadă, speranța de viață la naștere a crescut cu aproximativ 1 an, știința de carte la adulți cu aproape 2% puncte procentuale, în timp ce PIB pe cap de locuitor a scăzut cu 48%, și rata înrolării a scăzut cu aproape 3 puncte procentuale; efectul cumulativ al acestor schimbări este în descreștere în valoarea IDU (vezi tabela B). Cu toate acestea, cel mai mare declin economic a avut loc la începutul anilor 1990. Din 1995, PIB pe cap de locuitor a crescut cu aproximativ 30% și în consecință IDU a crescut de asemenea.

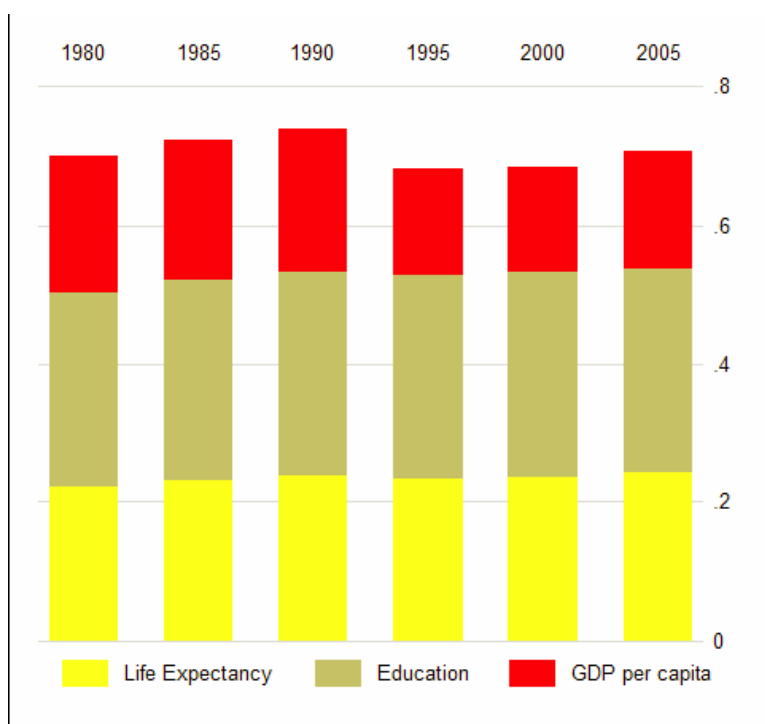
<b>Tabela B: Tendința IDU a Moldovei (bazat pe datele recente)</b>					
	<b>Speranța de viață la naștere (ani)</b>	<b>Rata științei de carte la adulți (% vârsta 15 și mai mult)</b>	<b>Rata înrolării în învățământul primar, secundar și terțiar (%)</b>	<b>PIB pe cap de locuitor(2005 PPP \$ SUA)</b>	<b>IDU</b>
1990*	67.6	97.5	72.6	4,052	0.740
1995*	66.9	98.3	69.2	1,634	0.684
2000*	67.2	98.9	71.2	1,473	0.683
2004*	68.2	99.1**	70.1	1,955	0.703
2005	68.4	99.1**	69.7	2,100	0.708

\*Cifrele pentru acești ani sunt diferite de cele publicate anterior de către Oficiul RDU .

\*\* Evaluat la 99% în scopul calculării IDU

Înainte de calcularea IDU, indicatorii componenți sunt transformați în indici folosind valori minime și maxime, selectate pentru fiecare indicator (detalii despre calcularea IDU vedeți la Nota tehnică 1 al RDU 2007/2008). Figura 1 de mai jos arată contribuția fiecărui indice component la IDU al Moldovei începând cu anul 1980.

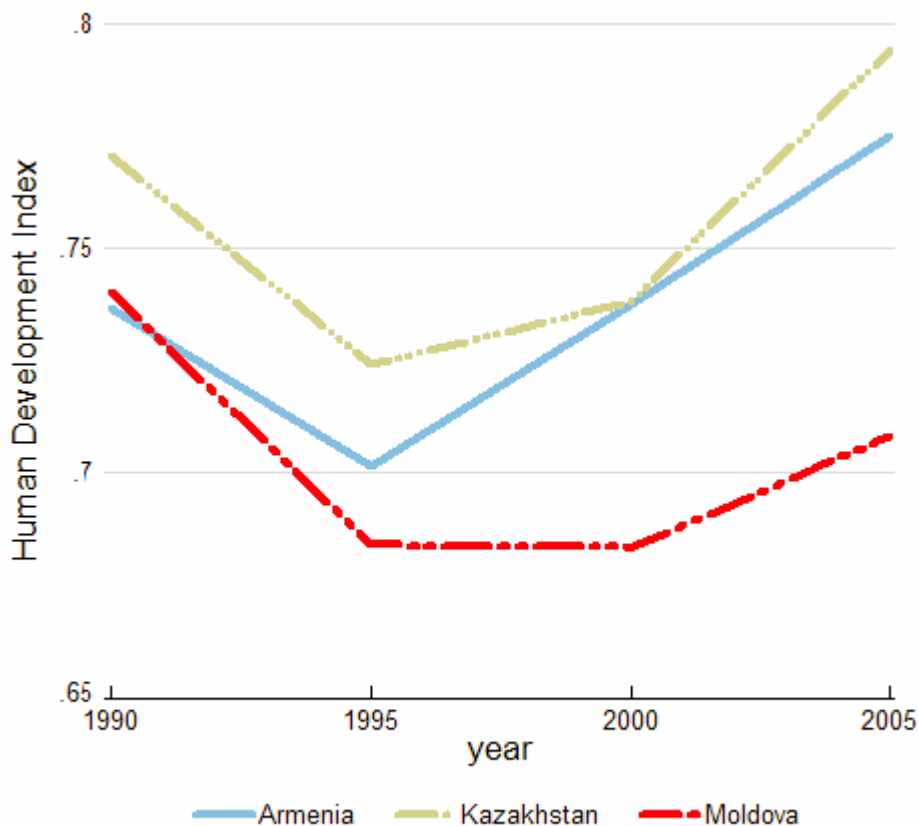
**Schema 1: Tendințele indicilor componenți ai IDU pentru Moldova în perioada anilor 1980-2005**



## Evaluarea progresului IDU în Moldova în comparație cu alte țări

Este important ca țările să-și evalueze progresul pe termen lung în comparație cu vecinii săi din punct de vedere geografic și a valorii similare a IDU la un moment dat. De exemplu, în anul 1990 Moldova, Armenia și Kazahstan au avut aceleași valori IDU. Deși dezvoltarea umană a acestor trei țări a fost afectată de regrese la începutul anilor 1990, ele toate de atunci au înregistrat progrese în valoarea IDU. Kazahstan a progresat cel mai mult (vezi schema 2).

**Schema 2: Tendințe în IDU 1990-2005**



În prezent, IDU de 0.708 al Moldovei pentru 2005 este mai jos de media regională de 0.808 pentru Europa Centrală și de Est și țările CSI și mai sus de media valorii IDU de 0.698 pentru țările cu o dezvoltare umană medie. Cei mai apropiați „vecini IDU” ai Moldovei în regiune sunt Turkmenistan și Uzbekistan care s-au situat pe locul 109 și 113 respectiv (vezi Tabela C).

**Tabela C: Indicatorii IDU a Moldovei pentru anul 2005 în comparație cu țările din Europa Centrală și de Est, CSI și alte regiuni**

IDU	Poziția	Speranța de viață la naștere(ani)	Rata științei de carte la adulți (% cu vârsta de 15 ani și mai sus)	Rata înrolării în învățământul primar, secundar și terțiar (%)	PIB pe cap de locuitor (PPP dolari SUA)

Turkmenistan	0.713	109	62.6	98.8	73.4	3,838
<b>Moldova</b>	<b>0.708</b>	<b>111</b>	<b>68.4</b>	<b>99.1*</b>	<b>69.7</b>	<b>2,100</b>
Uzbekistan	0.702	113	66.8	99.4*	73.8	2,063
Europa Centrală și de Est și CSI	0.808	-	68.6	99.0	83.5	9,527
Dezvoltarea umană medie	0.698	-	67.5	78.0	65.3	4,876

\* Estimat la 99% în scopuri de calculare a IDU

### **Sursele principale de date și schimbările importante în datele necesare pentru calcularea IDU din anul curent**

Pentru a oferi comparații între țări, IDU este calculat în măsura posibilității în baza datelor oferite de agențiile internaționale pentru statistică disponibile la momentul pregătirii raportului. Luând în considerație diferențele posibile între datele naționale și internaționale, IDU calculat pentru RDU global poate fi diferit de IDU calculat într-o țară în baza statisticii naționale. Pentru mai multe detalii, vezi *Ghidul și notițele pentru cititor* pentru tabelele RDU 2007/2008.

***Speranța de viață la naștere:*** Estimările speranței de viață pentru Moldova se bazează pe Analiza perspectivelor populației globale din 2006<sup>3</sup>. Ele sunt pregătite bianual de către Secția Populație al Departamentului ONU pentru Afaceri Economice și Sociale, utilizând date statistice naționale importante, recensăminte ale populației și sondaje. Evaluarea speranței de viață în 62 de țări din lume (inclusiv Moldova) a fost revizuită în urma schimbărilor presupuse în incidența HIV/SIDA, numărul cazurilor de infectare și supraviețuire. Pentru mai multă informație, vezi *Ghidul și notițele pentru cititor* pentru tabelele RDU 2007/2008.

***Știința de carte la adulți:*** se referă la numărul populației adulte cu vârsta de 15 ani și mai mult, care este alfabetică ca procent al numărului populației adulte totale. În scopuri statistice, o persoană este alfabetică atunci când poate înțelege și citi o propoziție scurtă și simplă despre activitatea sa zilnică. Datele privind știința de carte printre adulți au fost furnizate de Institutul de Statistică (IS) al Organizației Națiunilor Unite pentru Educație, Știință și Cultură (UNESCO). IS utilizează date statistice naționale directe ale ratelor științei de carte printre adulți când acestea sunt disponibile. Când acestea lipsesc, ultimele cifre disponibile la IS sau alte surse competente sunt utilizate. În cazul Moldovei, cifrele cu privire la știința de carte printre adulți au fost oferite de Institutul pentru Statistică al UNESCO. Estimările actuale reprezintă 99.3% însă au fost ajustate până la 99 procente în scopul calculării IDU.

Din cauza diferențelor în metodologie și actualității datelor, comparațiile dintre țări și de-a lungul timpului trebuie făcute cu precauție. Pentru mai multe detalii, vezi <http://www.uis.unesco.org/>.

3. For details on the 2006 Revision of the World Population Prospects see [www.un.org/esa/population/unpop.htm](http://www.un.org/esa/population/unpop.htm) .

4 For more details on literacy estimates, see [www.uis.unesco.org](http://www.uis.unesco.org)

***Rata combinată a înrolării:*** Numărul studenților înrolați în educația primară, secundară, post secundară și terțiară, indiferent de vîrstă, ca procent al populației de vîrsta școlii teoretice pentru nivelurile date. Nivelurile de educație sunt categorizate în pre-primar, primar, secundar, post secundar și terțiar în conformitate cu standardele Internaționale de Clasificare a Educației (SICE). Ele de asemenea sunt elaborate de IS. Informația se bazează pe datele cu privire la înrolare colectate de țări (în special din registre administrative) și datele despre populație ale Analizei Perspectivelor Globale 2004 ale Secției Populație a Națiunilor Unite. Pentru detalii, accesați <http://www.uis.unesco.org/>.

***PIB pe cap de locuitor*** (PPP \$ SUA): PIB pe cap de locuitor în valuta locală este furnizat de statisticile financiare naționale. Comparînd standardele de viață în diferite țări, statistica economică este convertită în Paritatea Puterii de Cumpărare pentru a elimina diferențele în nivelurile naționale de prețuri. Datele despre PIB pe cap de locuitor (PPP \$ SUA constant din 2005) utilizate pentru calcularea IDU pentru Moldova sunt oferite de Banca Mondială. Pentru cele 159 de țări a căror PIB pe cap de locuitor este oferit de Banca Mondială, cifrele sunt bazate pe datele despre preț din ultimele sondaje ale Programului Internațional pentru Comparare (PIC). Ultima rundă de sondaje PIC, care a avut loc în 1990, a inclus 118 țări.