

DESCRIEREA SCURTĂ

1. Lucrări de reconstrucție și reparații urmează a fi efectuate în două încăperi în cadrul clădirii Comisiei Electorale Centrale, Chișinău, str.Aleksandri 119, la nivelul etajului 3.
2. În ambele încăperi urmează a fi efectuate reparații interioare, după specificații din caietul de sarcini.
3. Între cele două încăperi în peretele împărțit urmează a fi efectuată o trecere nouă, care urmează a fi consolidată și fortificată (*vezi schema 4 de pe ultima pagină a documentului*).
4. Lucrări urmează a fi efectuate în timp de 2 săptămâni. Contractantul se așteaptă să efectueze lucrările contractate, inclusiv în timpul de seară și zile de odihnă pentru a se încadra în termenul stabilit.
5. Întrebări suplimentare pot fi adresate la adresa electronică veaceslav.balan@undp.org .

Ofertanții cointeresați sunt invitați să inspecteze locul în prealabil pentru a înțelege lucrul care urmează a fi efectuat și pentru a putea oferi prețuri exacte pentru lucrul efectuat. Inspectia poate fi organizată prin intermediul unui apel telefonic la numărul + (373 22) 838331 sau prin e-mail la adresa janna.sofroni@undp.org

Informații tehnice în privința clădirii, contextului și schemelor relevante sunt prezentate pe paginile următoare.

1. ОБЩИЕ ДАННЫЕ.

Центральная Избирательная комиссия Республики Молдова и фирма «SINTEZA» SRL, как подрядная организация, выдали заказ на проведение обследования строительных конструкций административного здания Центральной Избирательной Комиссии Республики Молдова по ул. Александрии, 119 в связи с его перепланировкой.

Рассматриваемое строение расположено по ул. Александрии, 119 / рис. 1-3, фото 1-2 /.

Строение относится к старым, оно построено в середине прошлого века. За период длительной эксплуатации здание претерпело несколько сильных Карпатских землетрясений, неоднократно ремонтировалось, реконструировалось и не имеет существенных повреждений, связанных с сейсмическими воздействиями или неравномерными осадками оснований.

В настоящее время в здании находятся помещения, которые относятся к административным – в здании работают службы Центральной Избирательной Комиссии Республики Молдова.

С целью улучшения условий и эффективности эксплуатации проводится перепланировка помещений.

Проект и проведение работ по перепланировке здания выполняется лицензионной фирмой.

В процессе производства проектных работ потребовалась информация о состоянии конструкций стен дома, поскольку перепланировка предусматривает выполнение в стенах здания дополнительного проема.

Согласно архитектурного предложения реконструкция предусматривает устройство проема во внутренней стене дома в соответствии с рис. 1-4.

Для обоснования возможности устройства проема в стене здания заказано настоящее обследование.

Обследование по разделу А « Прочность и устойчивость », предусмотренное Законом о качестве в строительстве, провел эксперт Акимов А., доктор техники хаб.

Целью обследования является определение технического состояния строительных конструкций указанных помещений, соответствие их требованиям действующих норм, возможность устройства дверного проема в соответствии с архитектурным и дизайнерским предложением.

Для достижения указанной цели выполнено следующее:

- рассмотрена обмерная документация помещений, выданная БТИ / рис. 1-2 /,
- рассмотрено архитектурное предложение по устройству проема и перепланировке помещений / рис. 3-4 /,
- проведен осмотр строительных конструкций здания в натуре,
- проведен анализ соответствия конструктивных решений строений требованиям действующих норм,
- составлено заключение с рекомендациями по проведению реконструкции - установлению возможности устройства проема.

Для удобства описания материалов Заключения на планах здания проставлены условные оси.

2. РЕЗУЛЬТАТЫ ОБСЛЕДОВАНИЯ

При разработке данного технического заключения были использованы следующие нормативные и законодательные документы и другие источники информации, в том числе планы основного строения - документы, разработанные Территориальным офисом Кадастрового Агентства мун. Кишинэу.

1. Закон № 721-ХІІІ/1996 о качестве в строительстве.
2. Карта сейсмического микрозонирования участка, на котором построено здание.
3. СНиП 2.02.01-83 Основания зданий и сооружений. Нормы проектирования.
4. СНиП 2.11.07-81 Строительство в сейсмических районах, Нормы проектирования.

5. NCM F 03.2.2005 Proiectarea clădirilor cu pereți din zidărie.
 6. NCM F 03.03-2004 Executarea și recepția lucrărilor de zidărie.
- Здание было построено в середине 50-х годов XX столетия.

Территория, на которой расположено здание, характеризуется следующими условиями:

- климатические – III Б,
- зимняя расчетная температура воздуха -16 C⁰,
- ветровая нагрузка 0,3 кПа, с
- снеговая нагрузка 0,5 кПа.

Участок, на котором расположено здание, не подвержен отрицательному влиянию физико-геологических процессов. На участке не обнаружены просадки, трещины и другие дефекты, где могла бы накапливаться вода или проникать в основание дома. В соответствии с картой сейсмического районирования, разработанной Институтом геологии и сейсмологии Академии Наук Республики Молдова, участок строительства относится к 7-ми балльной сейсмической зоне.

Объемно-планированные решения здания представлены на рис.1.

Фундамент основного строения заложен на нормативную глубину и возведен из бутового камня на цементно-известковом растворе. Толщина фундаментов соответствует действующим нормативам и составляет 0,6 м.

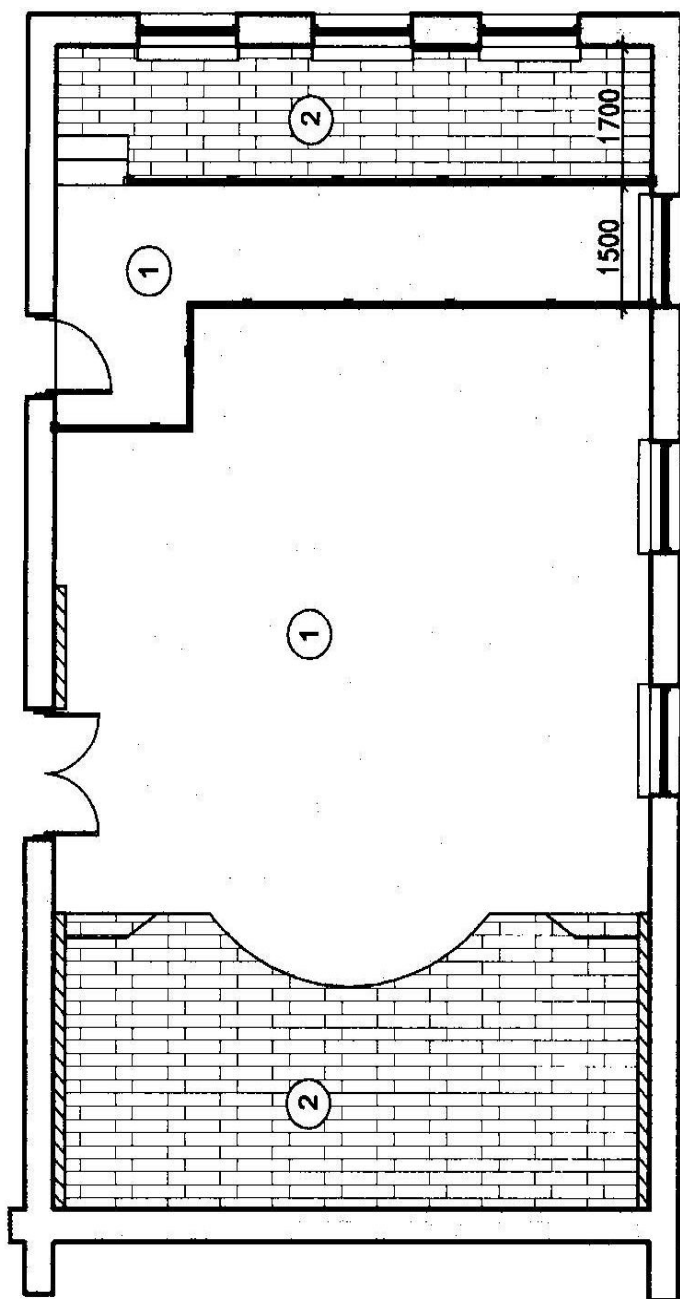
Толщина стен из известняковых блоков 0,5 м.

Перевязка швов соблюдена. Высота стен этажей здания соответствует нормативным требованиям - п. 2,3,7 таблицы 13 NCM F 03.02-2005 «Proiectarea clădirilor cu pereți din zidărie». Перекрытия выполнены из сборных железобетонных плит. Крыша здания шатровая, стропила деревянные. По периметру наружных стен предусмотрены мауэрлаты, на которых опираются стропила, кровля выполнена из асбестоцементных листов.

ПРОЕКТНОЕ ПРЕДЛОЖЕНИЕ ПО УСТРОЙСТВУ ПРОЕМА

Согласно архитектурно-проектного предложения перепланировка предусматривает устройство проема в стене дома в соответствии с рис. 1-4.

Plan pardoseli sc. 1:100



- Legenda:**
 1. Covorlin culoarea sura
 2. Laminat

				Beneficiar - comisia electorala centrala					
				DESIGN-PROIECT Sala de conferinte a comisiei electorale centrale, str. V. Alecsandri 119, mun. Chisinau					
				Stadiu		Folia		Foi	
				DP		6		9	
				Plan pardoseli sc. 1:100					
				Multimilitat					
				Format A3					

Схема усиления проема

